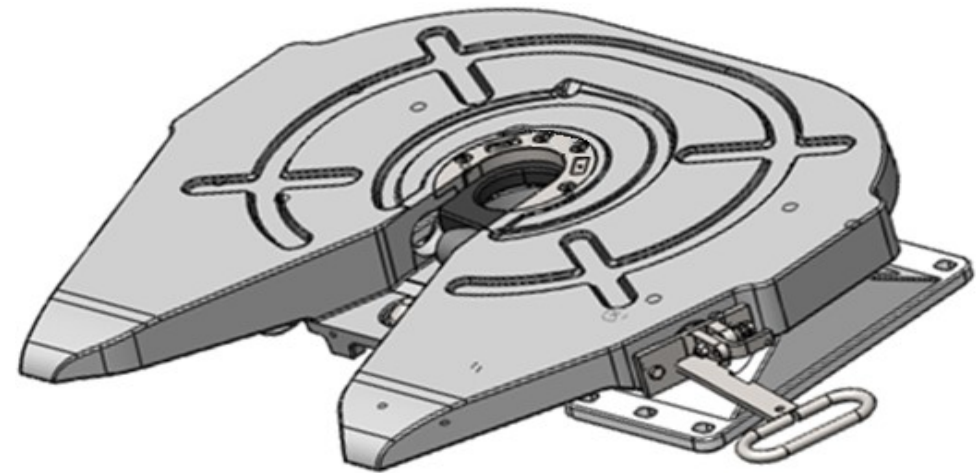




Manual de Montagem, Operação e Manutenção

LM1022-Quinta Roda 3.1/2"



ÍNDICE

1	APRESENTAÇÃO DO PRODUTO	3
2	COMPONENTES	3
3	FURAÇÕES DE FIXAÇÃO DA SAPATA	4
4	MONTAGEM EM VEÍCULO TRATOR	4
5	MONTAGEM EM IMPLEMENTO RODOVIÁRIO	4
6	DESTRAVANDO E ABRINDO A QUINTA-RODA	4
7	INSTRUÇÕES DE ACOPLAMENTO	5
8	INSTRUÇÕES DE DESACOPLEMENTO	5
9	VERIFICAÇÃO DE DESGASTES	5
10	INFORMAÇÕES IMPORTANTES DE SEGURANÇA	6
11	LIMPEZA E LUBRIFICAÇÃO	6
12	MESA DO PINO-REI	6

1 APRESENTAÇÃO DO PRODUTO

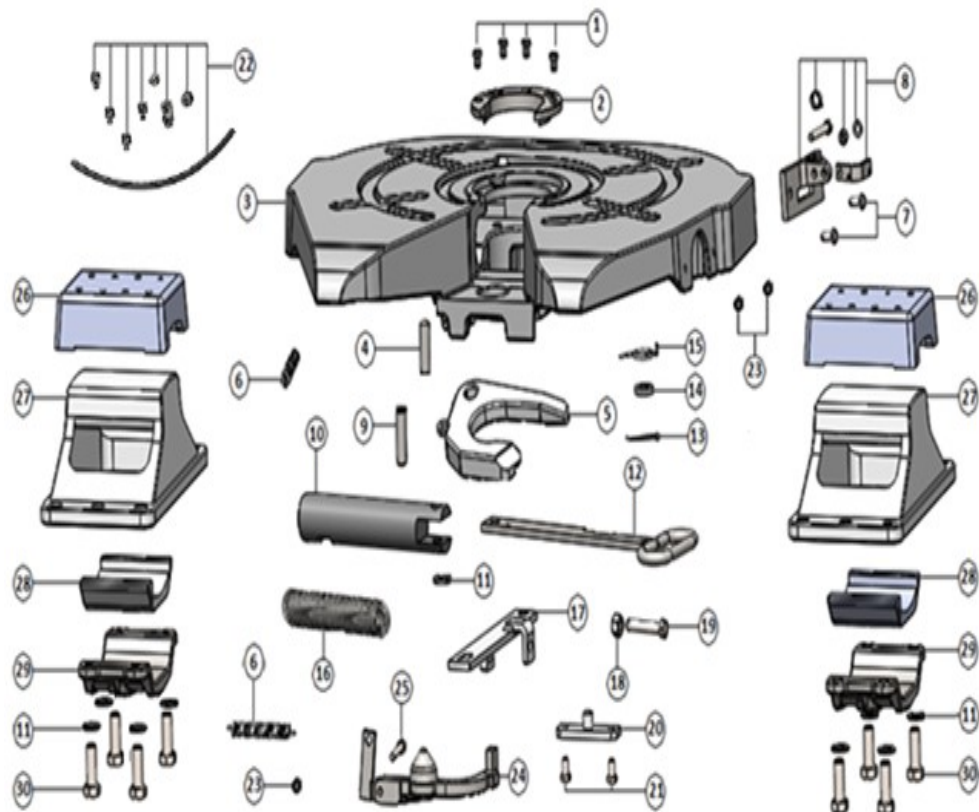
A quinta-roda é um componente que possibilita o elo entre um veículo trator e um implemento rebocável.

A LM 1022 - Quinta Roda 3 1/2" é aplicável para rebocar implementos que utilizam pino-rei de 3.1/2" (90 mm).

A qualidade das quinta-rodas da Lumer Peças é assegurada de acordo com ensaios e testes de resistência realizados para certificação conforme a norma NBR NM-ISO 8717:2003.

Esse sistema de qualidade garante maior segurança ao usuário e menos acidentes com os caminhões.

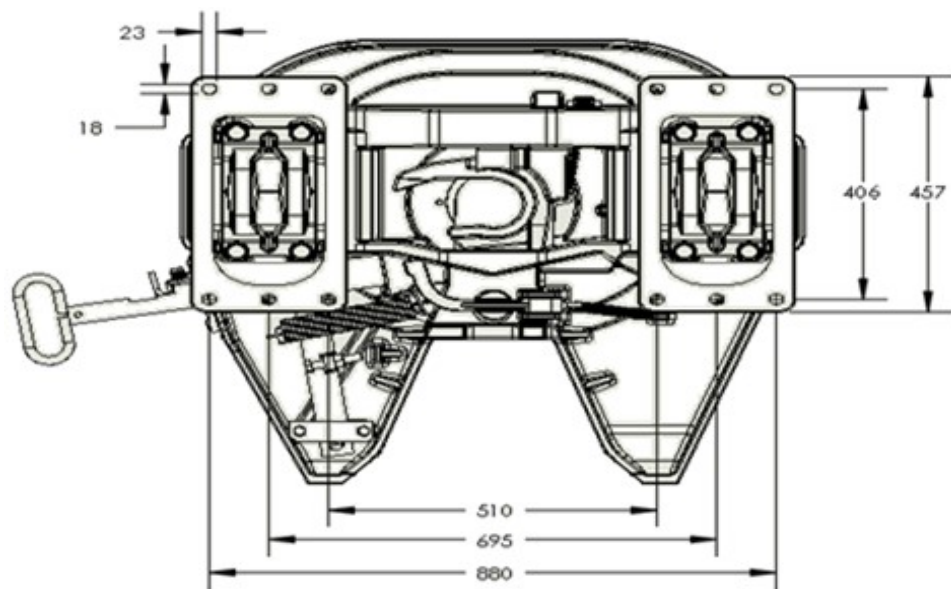
2 COMPONENTES



ITEM	DESCRIÇÃO	CÓDIGO
1	PARAF. DISCO DE FRICÇÃO ALLEN M12-1,75 X 15MA AÇO 8.8 EN.	LM 1027
2	DISCO DE FRICÇÃO 5ª RODA 3.1/2"	LM 1024
3	MESA DA 5ª RODA 3.1/2"	LM 399
4	PINO DA GARRA DE TRAVAMENTO 5ª RODA 3.1/2"	LM 637
5	GARRA DE TRAVAMENTO 5ª RODA 3.1/2"	LM 1023
6	MOLA DA GARRA DE TRAVAMENTO 5ª RODA 3.1/2"	LM 1035
7	PARAF. GUIA DA HASTE MAN. SEXT. M10-1,50 X 40MA AÇO 8.8 EN.	LM 645
8	GUIA DA HASTE DO MANÍPULO 5ª RODA 3.1/2"	LM 1041
9	PINO DA BARRA DE TRAVAMENTO 5ª RODA 3.1/2"	LM 648
10	BARRA DE TRAVAMENTO 5ª RODA 3.1/2"	LM 1025
11	ARRUELA LISA M-20 FE PL	LM 632
12	HASTE DO MANÍPULO 5ª RODA 3.1/2"	LM 640
13	CUPILHA 3/16 X 2	LM 639
14	ARRUELA LISA DA BARRA DE TRAVAMENTO 5ª RODA 3.1/2"	LM 644
15	MOLA TORÇÃO DA BARRA DE TRAV. 5ª RODA 3.1/2"	LM 638
16	MOLA DUPLA 5ª RODA 3.1/2"	LM 1037
17	ALAVANCA DA BARRA DE TRAV. 5ª RODA 3.1/2"	LM 641
18	PORCA SEXT. M14-2,00 CLASSE 6 PL	LM 643
19	PARAF. ALAV. BARRA DE TRAV. SEXT. M14-2,00 X 70MA AÇO 8.8 EN.	LM 642
20	SUORTE DA ALAVANCA 5ª RODA 3.1/2"	LM 646
21	PARAF. SUP. DA ALAVANCA SEXT. M12-1,75 X 25MA AÇO 8.8 EN.	LM 647
22	KIT DE LUBRIFICAÇÃO 5ª RODA 3.1/2"	LM 005
23	PORCA TRAV. BAIXA M10-1,50MA FE ZB	LM 636
24	BARRA DE ACIONAMENTO 5ª RODA 3.1/2"	LM 1038
25	PARAF. BARRA DE ACION. SEXT. M10-1,50 X 70MA AÇO 8.8 EN.	LM 635
26	COXIM SUPERIOR 5ª RODA 3.1/2"	LM 1028
27	SAPATA 5ª RODA 3.1/2"	LM 634
28	COXIM INFERIOR 5ª RODA 3.1/2"	LM 1029
29	FIXADOR DA SAPATA 5ª RODA 3.1/2"	LM 398
30	PARAF. FIXADOR DA SAP. SEXT. M20-2,50 X 50MA AÇO 8.8 EN.	LM 633

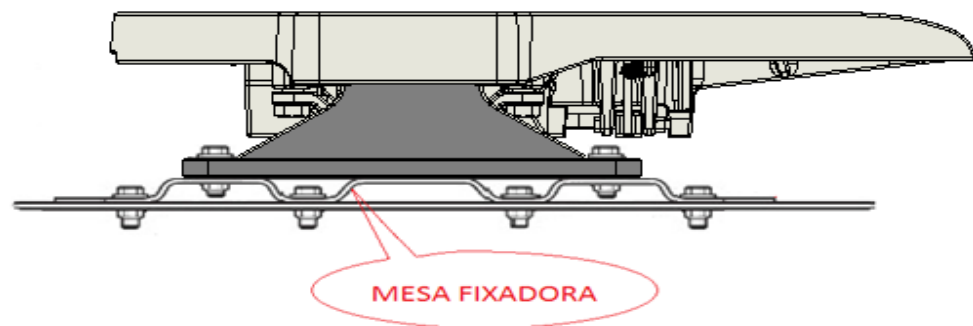
3 FURAÇÃO DE FIXAÇÃO DA SAPATA

O posicionamento das furações de fixação da quinta-roda são de acordo com a NORMA NM-ISO 3842:2004.



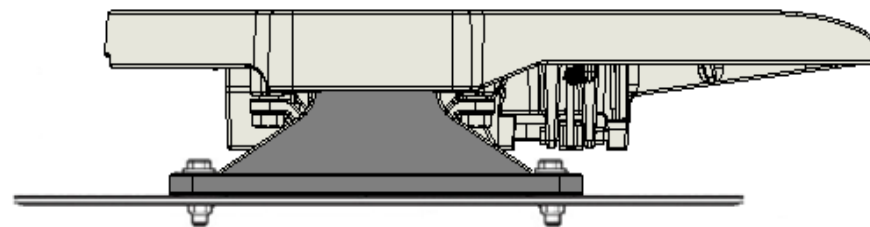
4 MONTAGEM EM VEÍCULO TRATOR

Para a aplicação da quinta-roda em veículos tratores é necessário o uso de uma mesa fixada no chassi do veículo trator, que servirá de apoio para a quinta-roda. Com a ausência dessa mesa, a quinta-roda está sujeita a esforços de torções do chassi, o que pode trazer danos como trincas e rachaduras na quinta-roda.



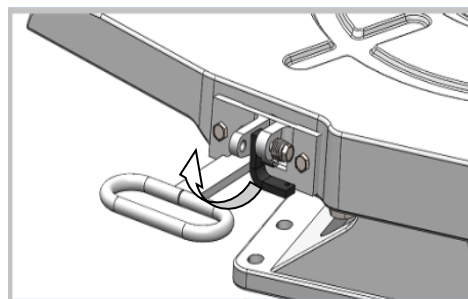
5 MONTAGEM EM IMPLEMENTO RODOVIÁRIO

No caso da aplicação da quinta-roda em um implemento rodoviário, a mesa fixadora se torna uso opcional, pois, tem-se a opção de a fixação da quinta-roda ser feita diretamente no chassi do veículo, dispensando assim o uso da mesa fixadora. Aplicar torque de 180 N.m nos parafusos.

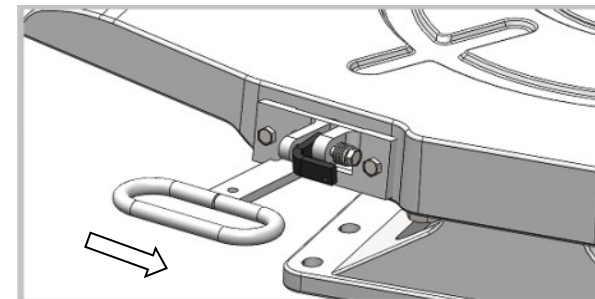


6 DESTRAVANDO E ABRINDO A QUINTA-RODA

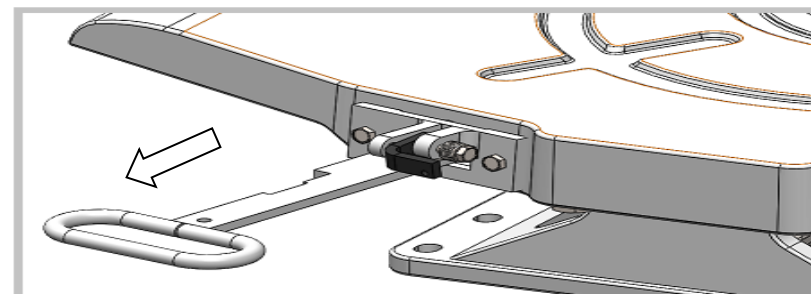
Para abrir a quinta-roda siga os passos abaixo:



Erga a trava de segurança para destravar;



Empurre a haste do manípulo para frente;



Puxe a haste do manípulo até o fim.

7 INSTRUÇÕES DE ACOPLAMENTO

- Certifique-se de que o semi-reboque está devidamente calçado;
- A mesa do pino-rei do semi-reboque deve estar na mesma altura ou até 50 mm mais baixa da mesa da quinta-rodas;
- Alinhe o veículo trator de modo que o centro da quinta-rodas esteja alinhado com o centro do pino-rei do implemento a ser rebocado;
- Em marcha ré e na velocidade mais baixa possível, aproxime o veículo trator do semi-reboque e faça a ligação do sistema elétrico e de ar do reboque com a semi-reboque;
- Com as rodas do semi-reboque travadas, aproxime o veículo trator em marcha ré, de forma lenta e sempre mantendo os padrões de alinhamento, para fazer o acoplamento da quinta-rodas com o pino-rei do semi-reboque; e
- Verifique se o mecanismo travou após o engate.



Nunca acoplar a quinta-rodas ao semi-reboque quando a mesma estiver fechada.

8 INSTRUÇÕES DE DESACOPLAMENTO

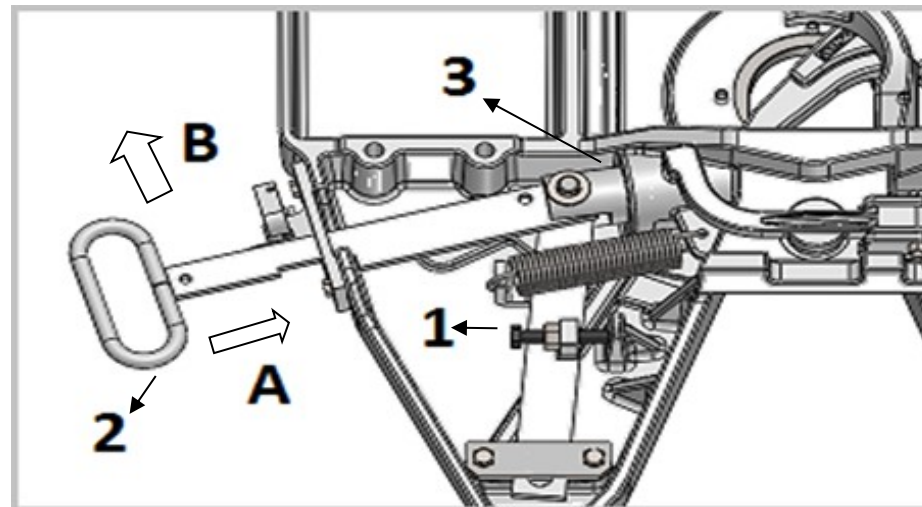
- Acione o freio estacionário do veículo trator e se certifique de que o local é seguro e sustenta o peso da carreta e/ou veículo semi-reboque;
- Abaixos pés de apoio do semi-reboque;
- Desengate as mangueiras de ligação do sistema elétrico e de ar do reboque com a semi-reboque;
- Destrave e abra a quinta-rodas (ver item 6);
- De forma lenta conduza o veículo trator a fim de afastá-lo do semi-reboque; e
- Dessa forma, ao término do desacoplamento a quinta-rodas estará disponível para o próximo acoplamento.

9 VERIFICAÇÃO DE DESGASTES

Periodicamente e todas as vezes que há o desengate e/ou antes, do engate do veículo-trator com a carreta, é necessário fazer uma averiguação visual para conferir a superfície da mesa da quinta-rodas e as bordas exteriores para detectar algum desgaste em excesso ou danos.

Após o acoplamento com o semi-reboque é necessário verificar se existe folga entre a quinta-rodas e o pino-rei. Caso exista, analisar qual o grau desse desgaste, pois grandes folgas comprometem o correto funcionamento da quinta-rodas podendo gerar instabilidade ao se locomover.

Para reduzir esses desgastes, as quinta-rodas disponibilizam de um sistema de regulagem manual do sistema de travamento, o que ajuda a prolongar o uso da quinta-rodas por um período de tempo ainda maior.



Solte a porca do parafuso regulador (1) até que o mesmo não esteja mais em contato com o topo da barra de travamento;

Use um pino-rei novo, ou que esteja nas dimensões aceitáveis de desgastes, para acoplar na quinta-rodas;

Pressione a haste do manípulo (2) no sentido (A) até que a barra de travamento (3) chegue a seu curso final;

Desloque e segure a haste do manípulo (2) no sentido (B) e em seguida aperte o parafuso regulador (1) até que o manípulo (2) se movimente para fora;

Aperte o parafuso regulador (1) uma volta e meia e trave a porca do parafuso regulador (1);

Acople a quinta-rodas e verifique o sistema de travamento; e

Lubrifique a base de desgaste da quinta-rodas, o mecanismo de travamento (garra, disco de fricção e a barra de travamento) e a mesa do pino-rei do semi-reboque/carreta.

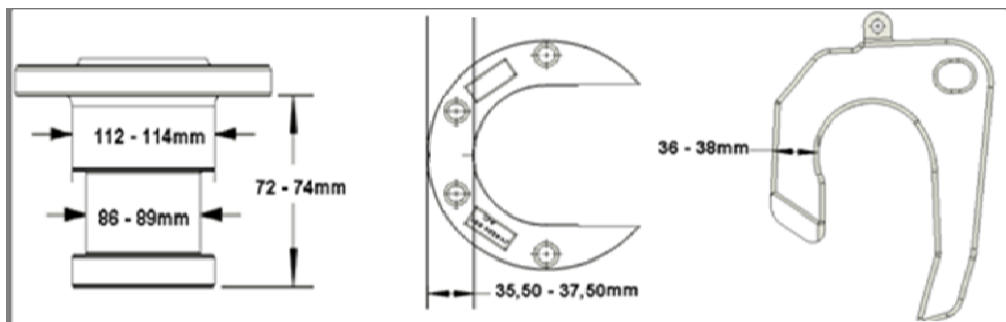
10 INFORMAÇÕES IMPORTANTES DE SEGURANÇA

Em hipótese alguma a quinta-roda deverá ser utilizada se apresentar trincos em qualquer um de seus componentes.

Caso haja, é necessária a substituição do item danificado.

É descartada a possibilidade de solda como forma de reparo.

Abaixo seguem ilustrações contendo o limite máximo aceitável de desgaste de alguns dos componentes do sistema de travamento e do pino-rei:

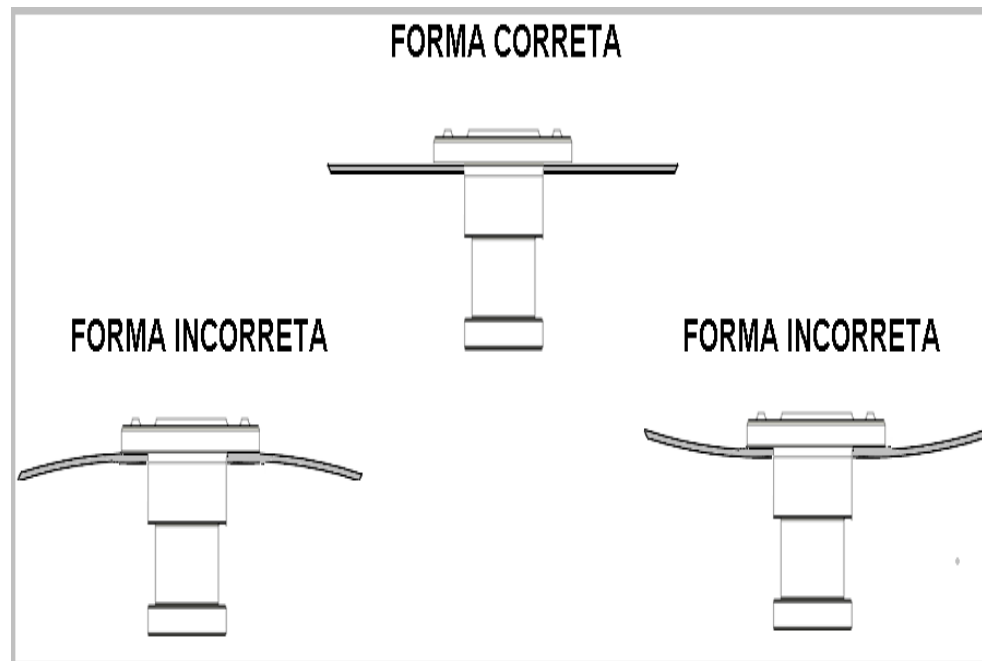


11 LIMPEZA E LUBRIFICAÇÃO

Abaixo seguem dicas que irão ajudar a prolongar a vida útil do equipamento:

- Semanalmente limpe a base de desgaste (mesa) da quinta-roda, o pino-rei e a mesa do pino-rei do semi-reboque/carreta; e
- Certifique-se da remoção de impurezas, detritos e fatores abrasivos como areia, terra, e graxa velha que, se não removidos corretamente, podem ocasionar em um desgaste precoce das peças e comprometer a eficácia da lubrificação.

12 MESA DO PINO-REI



Para que haja um perfeito funcionamento da quinta-roda com o implemento rebocável, deve-se verificar a existência de empenamento e/ou desgaste na mesa do pino-rei.

Caso exista, é necessária a substituição da mesma para garantir maior segurança e prolongar a vida útil da mesa da quinta-roda.



Avenida Antonio de Almeida Pacheco, 855 – Distrito Industrial II * Jaú - SP

Fone/Fax: (14) 3602-8800 * CEP 17213-700

e-mail: lumerpecas@lumerpecas.com.br

Site: www.lumerpecas.com.br